

MĚSTO NAPAJEDLA
ZASTUPITELSTVO MĚSTA NAPAJEDLA

Obecně závazná vyhláška města Napajedla

o místním poplatku za užívání veřejného prostranství

Zastupitelstvo města Napajedla se na svém zasedání dne 29. listopadu 2023 usnesením č. 137/7/18/1/2023 usneslo vydat na základě § 14 zákona č. 565/1990 Sb., o místních poplatcích, ve znění pozdějších předpisů (dále jen „zákon o místních poplatcích“), a v souladu s § 10 písm. d) a § 84 odst. 2 písm. h) zákona č. 128/2000 Sb., o obcích (obecní zřízení), ve znění pozdějších předpisů, tuto obecně závaznou vyhlášku (dále jen „vyhláška“):

Čl. 1

Úvodní ustanovení

- (1) Město Napajedla touto vyhláškou zavádí místní poplatek za užívání veřejného prostranství (dále jen „poplatek“).
- (2) Správcem poplatku je městský úřad¹.

Čl. 2

Předmět poplatku a poplatník

- (1) Poplatek za užívání veřejného prostranství se vybírá za zvláštní užívání veřejného prostranství, kterým se rozumí provádění výkopových prací, umístění dočasných staveb a zařízení sloužících pro poskytování prodeje a služeb, pro umístění stavebních nebo reklamních zařízení, zařízení cirkusů, lunaparků a jiných obdobných atrakcí, umístění skládek, vyhrazení trvalého parkovacího místa a užívání tohoto prostranství pro kulturní, sportovní a reklamní akce nebo potřeby tvorby filmových a televizních děl.²
- (2) Poplatek za užívání veřejného prostranství platí fyzické i právnické osoby, které užívají veřejné prostranství způsobem uvedeným v odstavci 1 (dále jen „poplatník“)³.

Čl. 3

Veřejná prostranství

Poplatek se platí za užívání veřejných prostranství, která jsou uvedena jmenovitě v příloze této vyhlášky. Tato příloha tvoří nedílnou součást této vyhlášky.

Čl. 4

Ohlašovací povinnost

- (1) Poplatník je povinen podat správci poplatku ohlášení nejpozději 15 dnů před zahájením užívání veřejného prostranství; není-li to možné, je povinen podat nejpozději v den zahájení užívání veřejného prostranství. Pokud tento den připadne na sobotu, neděli nebo státem uznaný svátek, je poplatník povinen splnit ohlašovací povinnost nejbližší následující pracovní den.
- (2) Údaje uváděné v ohlášení upravuje zákon⁴.

¹§ 15 odst. 1 zákona o místních poplatcích

²§ 4 odst. 1 zákona o místních poplatcích

³§ 4 odst. 2 zákona o místních poplatcích

⁴§ 14a odst. 1 a 2 zákona o místních poplatcích; v ohlášení poplatník uvede zejména své identifikační údaje a skutečnosti rozhodné pro stanovení poplatku

- (3) Dojde-li ke změně údajů uvedených v ohlášení, je poplatník povinen tuto změnu oznámit do 15 dnů ode dne, kdy nastala⁵.

Čl. 5 **Sazba poplatku**

- (1) Sazba poplatku činí za každý i započatý m² a každý i započatý den:
- a) za umístění dočasných staveb sloužících pro poskytování služeb 10 Kč,
 - b) za umístění zařízení sloužících pro poskytování služeb 10 Kč,
 - c) za umístění dočasných staveb sloužících pro poskytování prodeje 10 Kč,
 - d) za umístění zařízení sloužících pro poskytování prodeje 10 Kč,
 - e) za provádění výkopových prací 10 Kč,
 - f) za umístění stavebních zařízení 10 Kč,
 - g) za umístění reklamních zařízení 10 Kč,
 - h) za umístění zařízení lunaparků a jiných obdobných atrakcí 100 Kč,
 - i) za umístění zařízení cirkusů 10 Kč,
 - j) za umístění skládek 10 Kč,
 - k) za užívání veřejného prostranství pro kulturní akce 5 Kč,
 - l) za užívání veřejného prostranství pro sportovní akce 5 Kč,
 - m) za užívání veřejného prostranství pro reklamní akce 5 Kč,
 - n) za užívání veřejného prostranství pro potřeby tvorby filmových a televizních děl 5 Kč.
- (2) Město stanovuje poplatek paušální částkou:
- a) za umístění reklamních zařízení ve výši 1 000 Kč za rok,
 - b) za vyhrazení trvalého parkovacího místa pro osobní automobily ve výši 30 000 Kč za rok.
- (3) Volbu placení poplatku paušální částkou sdělí poplatník správci poplatku v rámci ohlášení dle čl. 4 odst. 1.

Čl. 6 **Splatnost poplatku**

- (1) Poplatek ve stanovené výši je splatný:
- a) při užívání veřejného prostranství po dobu kratší 5 dnů nejpozději v den ukončení užívání veřejného prostranství,
 - b) při užívání veřejného prostranství po dobu 5 dnů nebo delší nejpozději do 5 dnů od ukončení užívání veřejného prostranství.
- (2) Poplatek stanovený roční paušální částkou je splatný do 30 dnů od počátku každého poplatkového období.
- (3) Případne-li konec lhůty splatnosti na sobotu, neděli nebo státem uznaný svátek, je dnem, ve kterém je poplatník povinen svoji povinnost splnit, nejbližší následující pracovní den.

⁵§ 14a odst. 4 zákona o místních poplatcích

Čl. 7 Osvobození

- (1) Poplatek se neplatí:
 - a) za vyhrazení trvalého parkovacího místa pro osobu, která je držitelem průkazu ZTP nebo ZTP/P,
 - b) z akcí pořádaných na veřejném prostranství, jejichž celý výtěžek je odveden na charitativní a veřejně prospěšné účely⁶.
- (2) Od poplatku se dále osvobozují:
 - a) užívání veřejného prostranství pro kulturní a sportovní akce pořádané bez vstupného,
 - b) umístění stavebního zařízení a skládky materiálu do 3 měsíců od zahájení stavby,
 - c) umístění stavebních zařízení a provádění výkopových prací z důvodu odstraňování havárie inženýrských sítí po dobu nepřesahující 7 dnů.
- (3) V případě, že poplatník nesplní povinnost ohlásit údaj rozhodný pro osvobození ve lhůtách stanovených touto vyhláškou nebo zákonem, nárok na osvobození zaniká⁷.

Čl. 8 Přechodné a zrušovací ustanovení

- (1) Poplatkové povinnosti vzniklé před nabytím účinnosti této vyhlášky se posuzují podle dosavadních právních předpisů.
- (2) Zrušuje se obecně závazná vyhláška města Napajedla č. 2/2010, o místním poplatku za užívání veřejného prostranství, ze dne 01.12.2010.

Čl. 9 Účinnost

Tato vyhláška nabývá účinnosti dnem 1. ledna 2024.

Mgr. Robert Podlas v. r.
starosta

Antonín Trňák v. r.
místostarosta

⁶§ 4 odst. 1 zákona o místních poplatcích

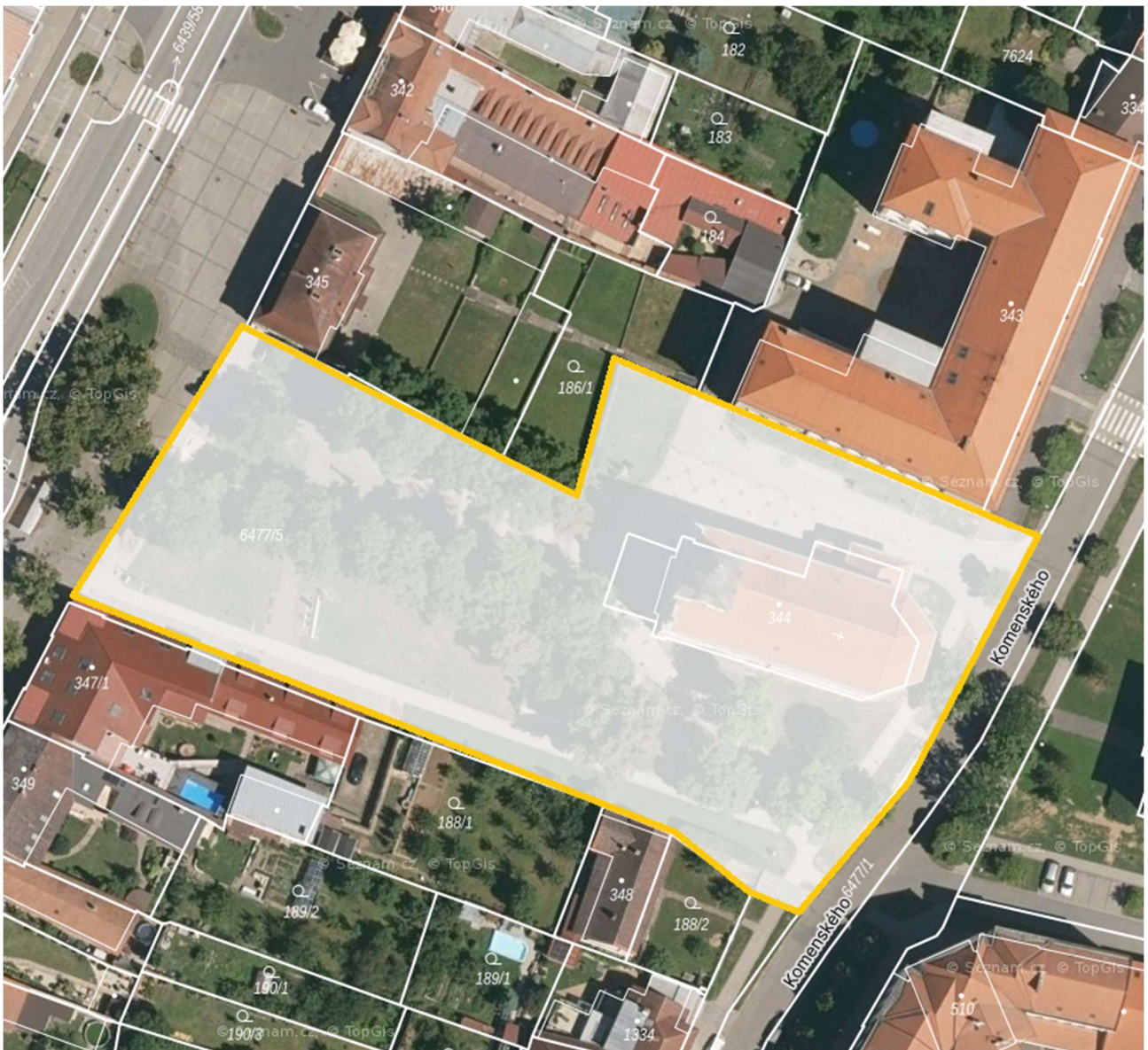
⁷§ 14a odst. 6 zákona o místních poplatcích

**PŘÍLOHA OBECNĚ ZÁVAZNÉ VYHLÁŠKY MĚSTA NAPAJEDLA O MÍSTNÍM POPLATKU
ZA UŽÍVÁNÍ VEŘEJNÉHO PROSTRANSTVÍ**

Poplatek podle čl. 3 této vyhlášky se platí za užívání těchto veřejných prostranství:

- a) Palackého ulice,
- b) ulice Masarykovo náměstí,
- c) Komenského ulice,
- d) Svatoplukova ulice,
- e) ulice Podzámčí,
- f) schody ke kostelu a prostor kolem památníku obětem násilí včetně zatravněných ploch - vyznačená část p.č. 6477/5 v k.ú. Napajedla,
- g) ulice Na Kapli včetně parku,
- h) ulice Sadová včetně parkovišť a zatravněných ploch,
- i) severní prostor od radnice, hasičské zbrojnice a sokolovny včetně přilehlého parkoviště a zatravněné plochy – vyznačená část p.č. 7728/1, část p.č. 416/11, část p.č. 117/12, část p.č. 6478/1, část p.č. 6478/4, část p.č. 6478/5, část p.č. 6478/9, p.č. 117/49, p.č. 117/50, p.č. 117/51, p.č. 7940, vše v k.ú. Napajedla.

Vyznačená plocha: schody ke kostelu a prostor kolem památníku obětem násilí včetně zatravněných ploch.



Vyznačená plocha: severní prostor od radnice, hasičské zbrojnice a sokolovny včetně přilehlého parkoviště a zatravněné plochy.

