



Územní studie řešení lokality

CHMELNICE

NAPAJEDLA

Textová část

Objednatel | Město Napajedla
Masarykovo nám. 89
763 61 Napajedla

Zhotovitel | Ing. Pavel Šimek – Florart
Rybářská 401
688 01 Uherský Brod

OBSAH

ÚVOD.....	3
PRŮZKUMY A ROZBORY.....	4
Fotodokumentace.....	5
Majetkové vztahy.....	6
Širší vztahy.....	7
Záměry dle územního plánu.....	8
Problémový výkres.....	9
Stávající stav lokality.....	10
NÁVRHOVÁ ČÁST.....	11
Návrh řešení a etapizace.....	12
Pohled 1-4.....	13-16
Provozní a kompoziční řešení.....	17
Altán.....	18-20
INSPIRACE.....	21-26
PROPOČET NÁKLADŮ NA REALIZACI.....	27
PŘÍLOHA Č.1.....	28

ÚVOD

Objednatel:

Město Napajedla
Masarykovo nám. 89
763 61 Napajedla

Zhotovitel:

Ing. Pavel Šimek – Florart
Rybářská 401
688 01 Uherský Brod

Stupeň: Studie 2021

Cílem studie je vytvořit cílovou rekreační a oddechovou oblast nejen pro severní část města. Téměř v doteku je sídliště Chmelnice. Území přiléhá k nábřeží Moravy s cyklostezkou, a proto je lokalita zajímavá i v širším kontextu dostupnosti a využití.

Studie obsahuje:

- Širší vztahy a problémový výkres řešení území
- Jednotný mapový podklad pro řešení území, analýzu stávajícího stavu
- Funkční členění území a specifikace náplně funkčních celků včetně příkladů řešení a vybavenosti (inspirace, typologie prvků)
- Provozní členění území, obslužnost
- Vizualizace návrhu pro prezentaci záměru
- Propočet nákladů a návrh etapizace řešení

Součástí zadání bylo rovněž:

- Jednání se zadavatelem a orgány státní správy v rozsahu nutném pro zpracování návrhu
- Zaměření území v majetkových hranicích města a jejich stabilizace v terénu
(Zatím nebylo provedeno, má smysl po vyřešení alespoň části majetkových převodů, které by umožnily lepší komfort v etapizaci realizace.)

Za zpracovatele

doc. Ing. Pavel Šimek, Ph.D.
ČKA: 0126

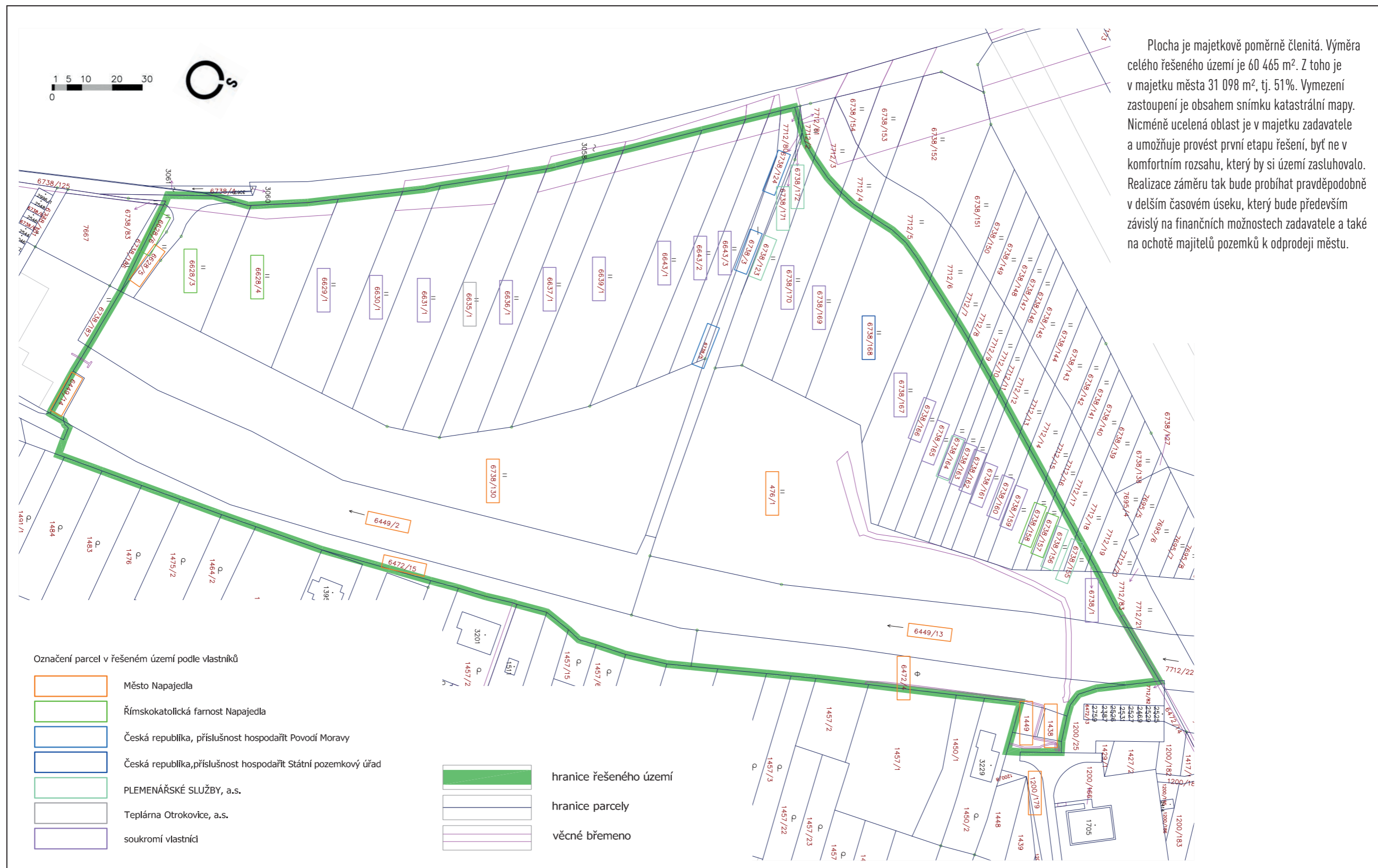
PRŮZKUMY A ROZBORY

FOTODOKUMENTACE

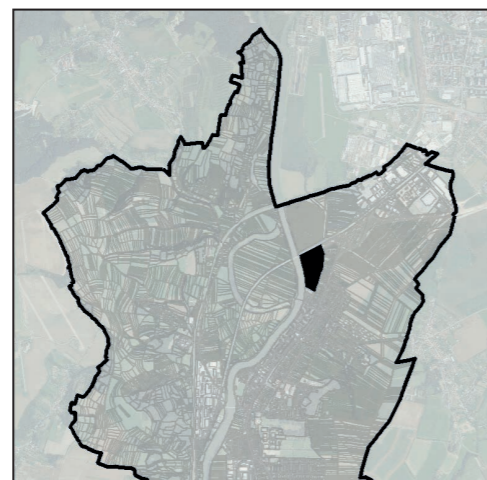


MAJETKOVÉ VZTAHY

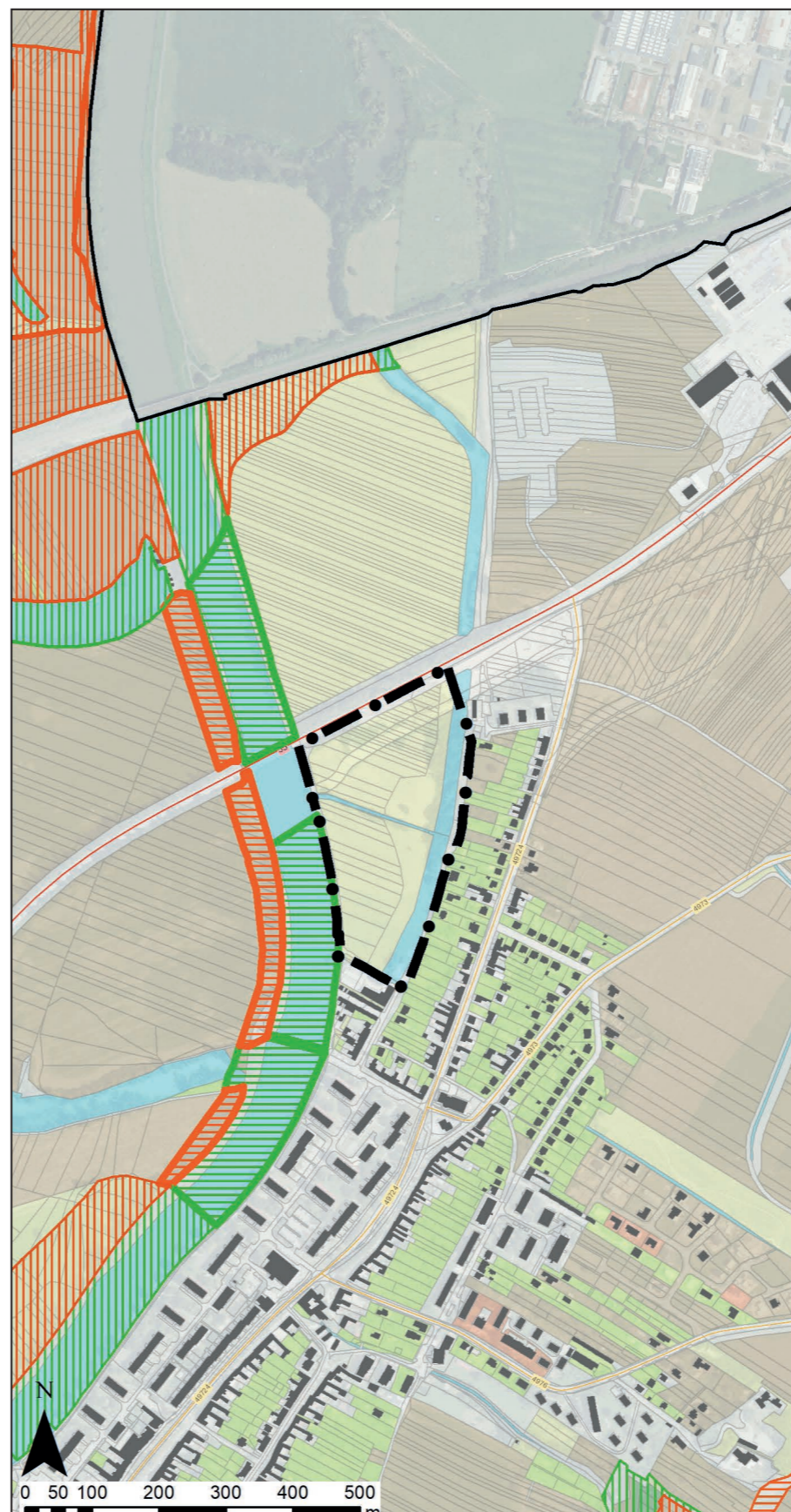
Plocha je majetkově poměrně členitá. Výměra celého řešeného území je 60 465 m². Z toho je v majetku města 31 098 m², tj. 51%. Vymezení zastoupení je obsahem snímku katastrální mapy. Nicméně ucelená oblast je v majetku zadavatele a umožňuje provést první etapu řešení, byť ne v komfortním rozsahu, který by si území zasloužovalo. Realizace záměru tak bude probíhat pravděpodobně v delším časovém úseku, který bude především závislý na finančních možnostech zadavatele a také na ochotě majitelů pozemků k odprodeji městu.



ŠIRŠÍ VZTAHY



Lokalizace



Rešené území není zatíženo žádným způsobem ochrany. ÚSES probíhá po nábřeží Moravy včetně jejích hrází a s řešeným územím je tak pouze v doteku. Plocha je trvalým travním porostem a na část východního okraje zasahuje zbytek slepého ramene Moravy ve formě terénní deprese s vegetačním doprovodem břehového porostu proměnlivé kvality. Vodní plocha, která je místy spíše mokřadem, je sběrnou sezónně kolísající vodotečí, do které jsou staženy dešťové vody rozsáhlejšího území především na východní straně, nyní navíc zatíženou stavbou dálničního přivaděče.

LEGENDA

- hranice území
- hranice katastru
- budovy
- hranice parcel

ÚSES

- | | | |
|------|-------|--------------------------|
| stav | návrh | |
| | | nadregionální biokoridor |
| | | regionální biocentrum |
| | | lokální biocentrum |
| | | lokální biokoridor |

Doprava

- silnice I. třídy
- silnice II. třídy
- silnice III. třídy

Stávající využití půdy dle ÚP

- orná půda
- vinice
- zahrada
- ovocný sad
- trvalý travní porost
- les (PUPFL)
- vodní plocha
- ostatní pozemek

ZÁMĚRY DLE ÚZEMNÍHO PLÁNU

Struktura funkčních typů tvořících řešené území je poměrně rozmanitá. V jižní části území je plocha, která je rezervována pro hromadnou bytovou výstavbu. Na tuto plochu se předpokládá lokalizace bytového domu a studie tím pádem řeší dočasné využití plochy do doby stavby objektu a jeho nutného provozního zázemí.

Plocha navrhovaného veřejného prostranství předpokládala obslužnost plochy hromadného bydlení z obou stran bydlení, ale díky návaznosti na zamýšlený park bude zadavatelem preferována obslužnost ze strany stávající komunikace od stolárny (nyní propojka dvou ramen ulice Chmelnice s nepevným povrchem).

Návazně je vymezena plocha bydlení individuálního podél prodloužení ulice Chmelnice, která je však situována do místa, které je nejvíce ovlivněno původním průběhem slepého ramene a je nyní spíše mokřadem, podmáčenou loukou a na části plochy je doprovodný porost vodoteče. Dle jednání se zadavatelem se předpokládá, že tato výstavba zde situována nebude právě z důvodu velké zátěže stávajícími přírodními podmínkami a je zde předpoklad vyvolané změny územního plánu.


Ostatní plochy a to propojení ul. Chmelnice s vedlejším ramenem ul. Dr. Beneše u bytových domů na severu, vodní plocha slepého ramene, plochy krajinné zeleně i návrhové plochy pro tělovýchovu a sport nejsou s navrhovaným řešením v přímém rozporu.

Na severním okraji však řešené území významně ovlivňuje plocha pro technickou infrastrukturu (energetika, spoje), která znemožňuje založení výrazné a funkční porostní clony od plochy dálničního přivaděče, který je budován za hranicí řešení řešeného území.

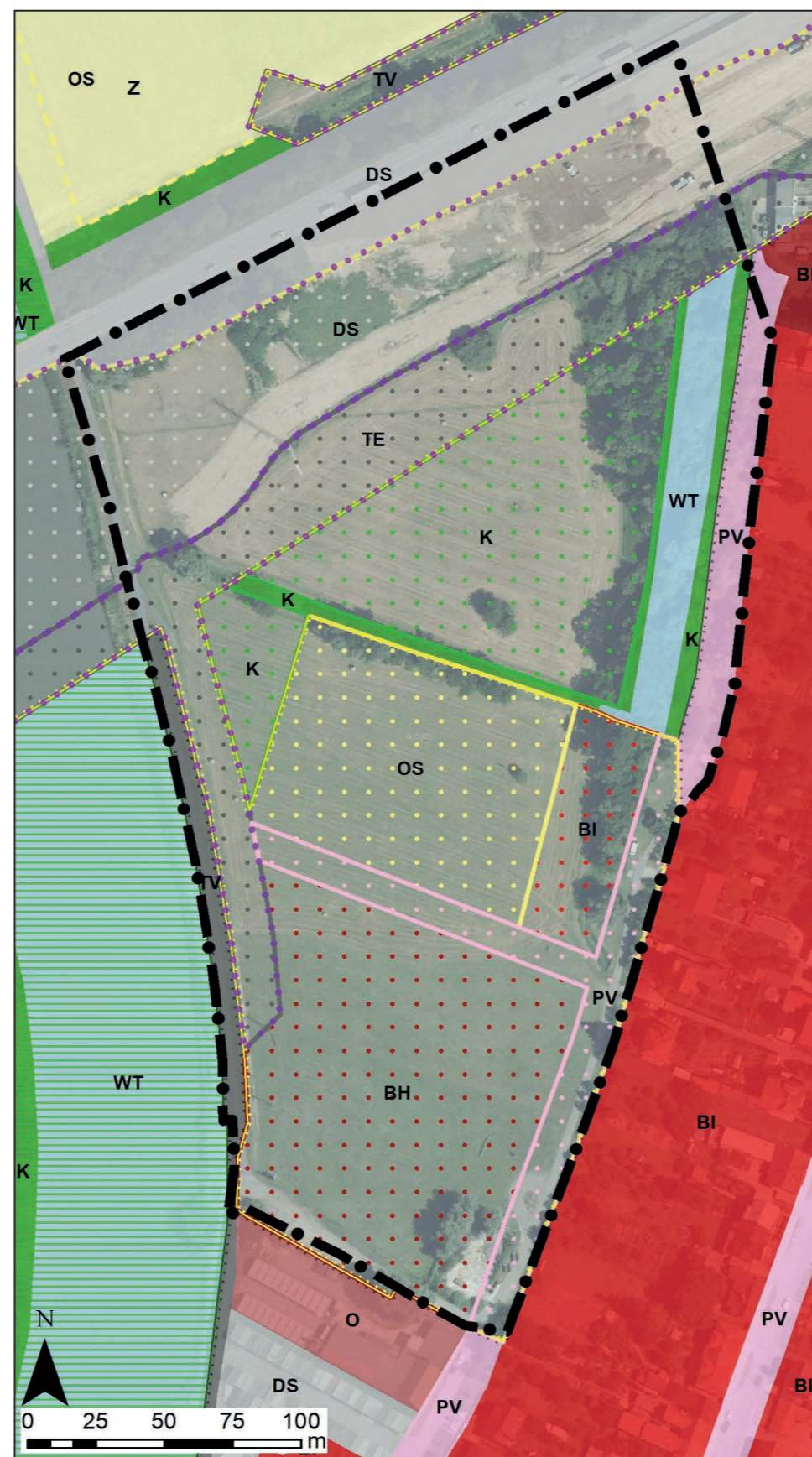
LEGENDA

	hranice území
	hranice parcel
	zastavitelné území
	zastavěné území

ÚSES		
stav	návrh	
		biokoridor
		biocentrum

Územní plán		
stav	návrh	rezerva
		bydlení hromadné
		bydlení individuální
		občanská vybavenost
		tělovýchova a sport
		veřejná prostranství s převahou zpevněných ploch
		silniční doprava
		technická infrastruktura - energetika, spoje
		technická infrastruktura - vodní hospodářství
		plochy vodní
		krajinná zeleň
		plochy zemědělské

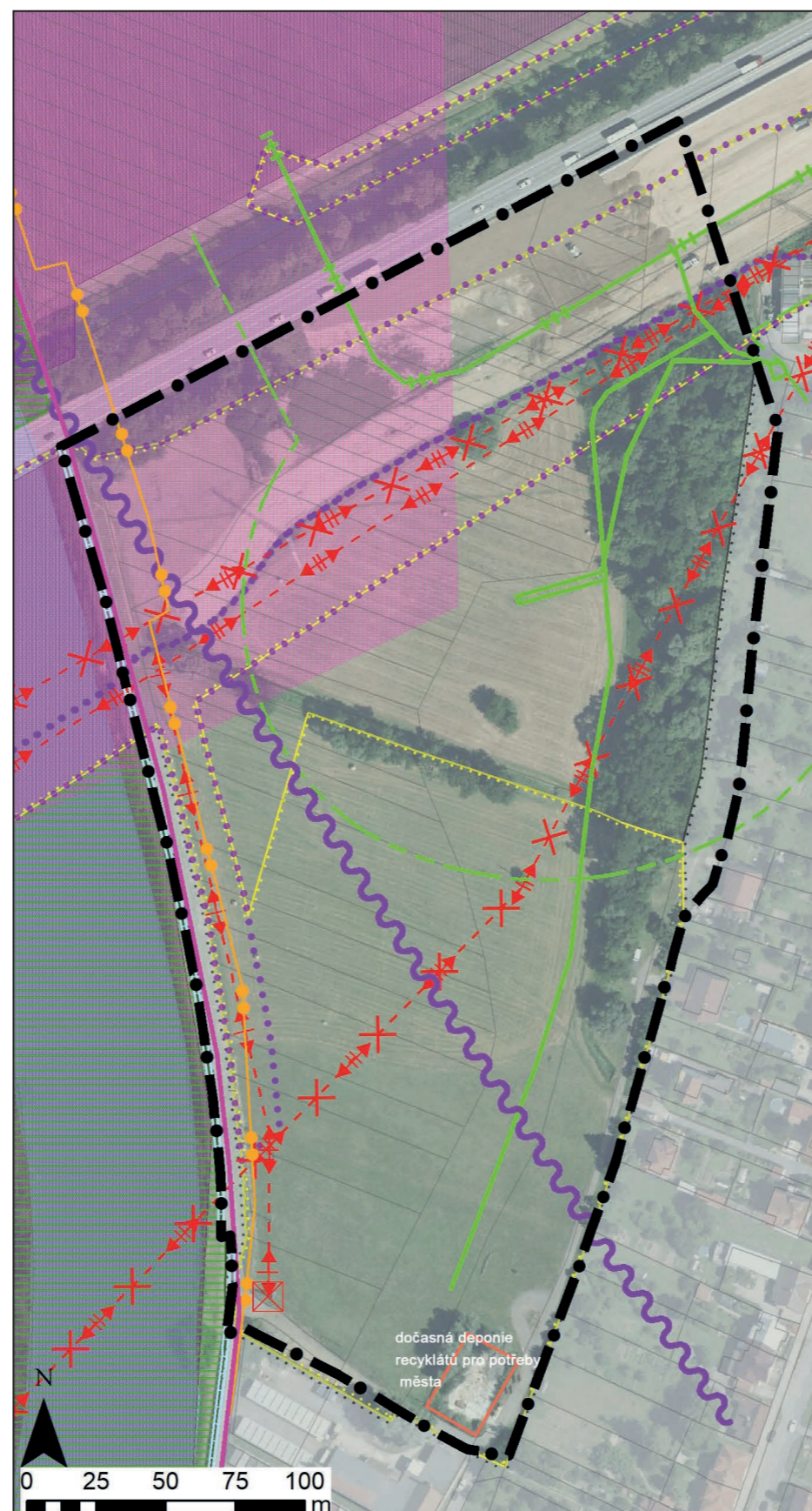
VPO, VPS	
	veřejně prospěšné stavby
	veřejně prospěšná opatření



PROBLÉMOVÝ VÝKRES

LEGENDA

- | | |
|--|--------------------|
| | hranice území |
| | hranice parcel |
| | zastavitelné území |
| | zastavěné území |
- ÚSES**
- | | | |
|------|-------|------------|
| stav | návrh | |
| | | biocentrum |
| | | biokoridor |
- Významné jevy**
- | | |
|--|--|
| | aktivní zóna záplavových oblastí |
| | protipovodňová hráz |
| | území s archeologickými nálezy - prokázaná území |
- Turistika**
- | | |
|--|----------------------------|
| | 4. Moravská stezka (cyklo) |
|--|----------------------------|
- Sítě**
- | | |
|--|-----------------------------------|
| | elektrické vedení VVN |
| | elektrické vedení VN |
| | elektrické vedení VVN - k zrušení |
| | rozvodna |
| | VTL plynovod |
| | katodová ochrana |
| | ochranné pásmo katod. ochrany |
| | radioreleová trasa |
| | parovod/horkovod |
- VPS, VPO**
- | | |
|--|----------------------------|
| | veřejně prospěšné stavby |
| | veřejně prospěšná opatření |

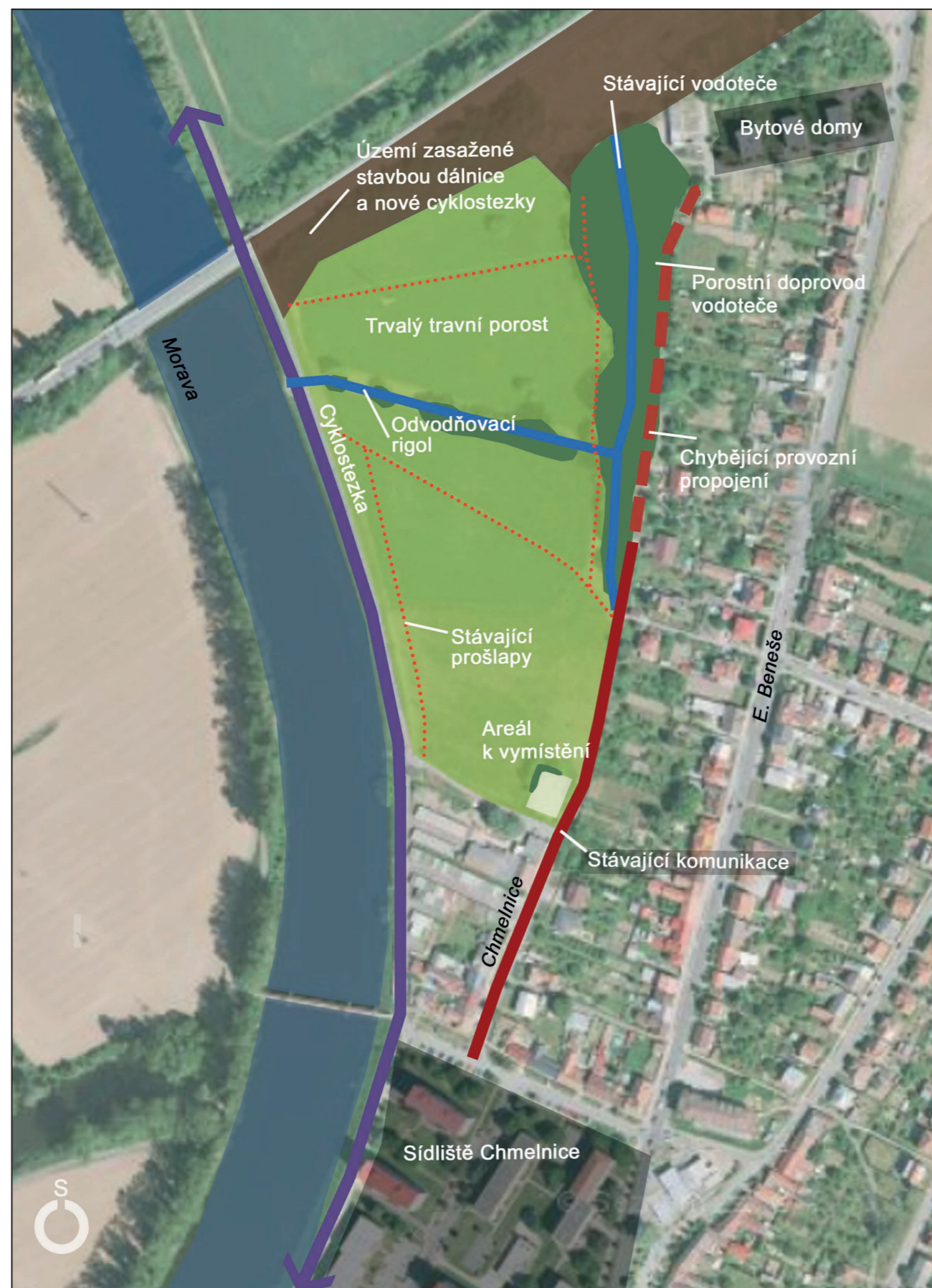


Tak jako není plocha zatížena zákonnými způsoby ochrany, tak je naproti tomu velmi omezoována průběhem inženýrských sítí a pásmy jejich ochrany. I přes poměrně velkou rozlohu jsou tato omezení překvapivě velká a limitují situování některých aktivit a jejich rozsah. Přestože je část vedení VN navržena ke zrušení (ÚPD Zlínského kraje i ÚP Napajedla), není jasné jaký časový horizont toto řeší a je nutno i nadále počítat s jeho existencí.

Na jižním okraji území je oplocený menší areál, který nyní slouží jako občasná skládka recyklátů pro potřeby Města a řešení počítá s jeho odstraněním, protože se nachází v místě důležitého nástupního prostoru do budoucího parku a k předpokládané stavbě pro bydlení.

Specifikem je průběh katodové ochrany, ke které se nepodařilo zatím dohledat podmínky a omezení, které toto zařízení pro plochu znamená.

STÁVAJÍCÍ STAV LOKALITY



Přístupnost a provoz

Provozně je plocha přístupná koncovými úseky ulice na Chmelnici, které jsou spojeny cestou s nezpevněným povrchem. Podél Moravy na hrázním tělese je cyklostezka do Otrokovic, která je nyní bez vegetačního doprovodu. Na východním okraji území je ulice Chmelnice zakončena na nároží u provozovny stolárny. K rodinným domům pokračuje v nekvalitním povrchu. Podél zahrad vede již jen jako pěšina.

Podél zbytku slepého ramene, které nyní tvoří spolu s odvodňovacím rigolem soustavu vodotečí, se nachází doprovodný porost s dominantním zastoupením vrby s příměsí olše, topolu a třešně. Podrost tvoří převážně vlhkofilné byliny. Převážná část dřevin je využitelná jako dočasná hmota, porost po doplnění dřevin s větší délkou životnosti a nezbytném ošetření může tvořit clonu od prodloužení ulice Chmelnice.

Sever řešeného území je v současnosti velmi ovlivněn stavbou dálnice.

Vegetační prvky

Plocha je trvalým travním porostem. Podél odvodňovacího rigolu je několik jedinců vrby, olše a jasanu. Tyto dřeviny jsou po ošetření dočasně využitelné v rozsahu dle návrhu řešení.

Podél zbytku slepého ramene, které nyní tvoří spolu s odvodňovacím rigolem soustavu vodotečí, se nachází doprovodný porost s dominantním zastoupením vrby s příměsí olše, topolu a třešně. Podrost tvoří převážně vlhkofilné byliny. Převážná část dřevin je využitelná jako dočasná hmota, porost po doplnění dřevin s větší délkou životnosti a nezbytném ošetření může tvořit clonu od prodloužení ulice Chmelnice.

Kolem areálu pro skladování sypkých materiálů na jihovýchodním okraji řešeného území je v oplocení vrostlých několik vrb a bříza.

NÁVRHOVÁ ČÁST

NÁVRH ŘEŠENÍ A ETAPIZACE



Celkové řešení vychází z potřeby vytvořit cílové místo celoměstského významu a zároveň dostupné rekreační zázemí pro obyvatele sídliště Chmelnice, které je v blízkosti řešeného území. Návrh využívá dostupnosti vody v přirozeně podmokřeném prostředí lokality a v maximální možné míře zachovává stávající vegetační prvky, především porost kolem vodoteče. Cennou devizou lokality je volný prostor, který se návrh snaží zachovat. Prostorová struktura není zbytečně zahušťována.

Pomyslným středobodem plochy je architektonicky pojatá vodní plocha s ostrovem a lemem mokřadní a bahenní vegetace. Způsob řešení je v určitém protikladu proti v okolí běžně dostupným reliktním slepým ramen Moravy nebo nově vytvářeným krajinám vytěžených štěrkovišť. Řešení navíc na relativně malém prostoru nabízí mozaiku různých typů vegetace, narušuje přímou linii stávajícího odvodňovacího koryta a spolu s vloženým obslužným objektem – altánem tvoří jádro nového parku pro Napajedla. Val kolem vodní plochy a mezi mokřadní částí je paprscitě napojen na cesty parku dřevěnými platy – moly s mobiliářem. Vodní prvek má přírodní obal – mokřad, biotop pro bahenní a vodní vegetaci. Vnitřní prostor vodního prvku tvoří hladina zpřístupněná kamennými stupni. V zimě je klidná hladina možností pro bruslení. Nepředpokládá se zarybnění ani koupání, i když obojí se nedá úplně vyloučit (tzv. létající ryby, provozní omezení a řád parku).

Stávající vodoteč je v místě nástupu k altánu rozšířena a zpřístupněna kamennými schody. Vegetační doprovod je tvořen ošetřeným a doplněným stávajícím břehovým porostem s akcentem přírodního charakteru s bylinnými podrosty.

Plochy trávníků v parku jsou pak doplněny solitérami a několika rozvolněnými skupinami stromů, které tvoří velmi volnou a vzdušnou kompozici. Použity jsou především domácí druhy - duby, vrby...

Altán je navržen jako multifunkční zázemí parku. Občerstvení, hygienické zázemí, možnost půjčovny potřeb apod. Je dřevěnou konstrukcí, do které je vložena stavba zázemí. Plocha kolem něj je dlážděná a řešení je navrženo tak, že je možná postupná realizace při zohlednění přípravy zajištění inženýrských sítí.

Cestní síť je řešena tak, aby pokryla provozní potřeby území a poskytla i možnosti okruhů pro kolečkové sporty, rozvíčovací trasu pro běh či posilování nebo naopak klidnou procházku kolem vodního prvku. I přes hendikep plochy, který tvoří blízkost rušné dopravní tepny, je odstup od ní přijatelný a je podpořen clonou, která je bohužel prostorově limitována energetickým vedením na severním okraji plochy. Proto je zde navrhováno dvouřadé stromořadí sloupovitých dřevin, které je na straně k cyklostezce a k silnici navíc podsázené keřovými skupinami. Na zakončení je opět instalován kamenný křížek, který byl nyní v souvislosti se stavbou dálnice z místa odstraněn.

Východní okraj plochy je tvořen ošetřeným stávajícím porostem vodoteče. V jižní části okraje je vnitřní cesta parkem oddělena od prodloužení ulice Chmelnice stromořadím třetí, které pak pokračuje i v segmentu podél altánu. Ulice je pak dále k severu prodloužena. V místech, kde jsou i dnes stávající a funkční vstupy do řešeného území, jsou tato místa zvýrazněna i v ulici změnou povrchu.

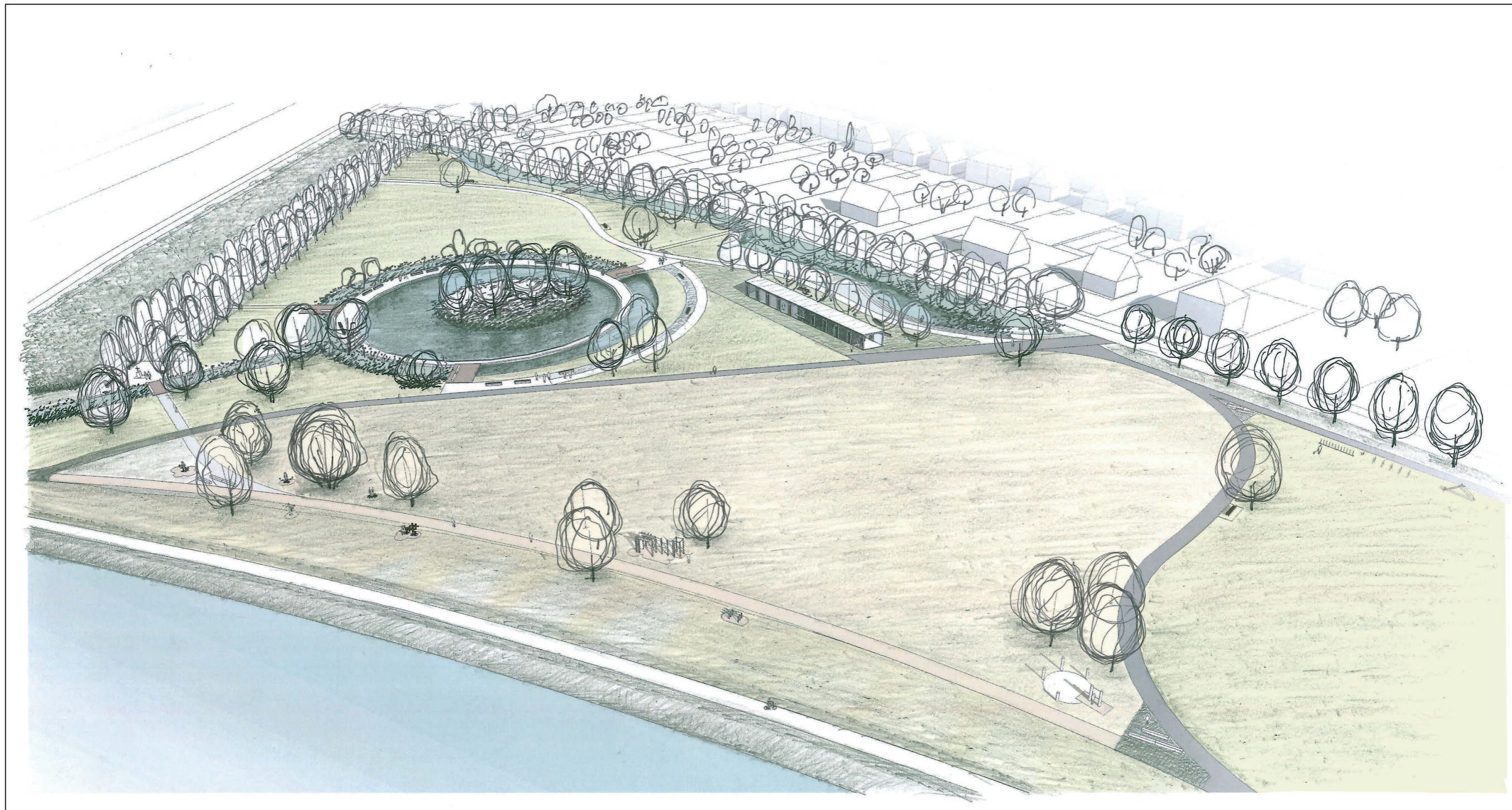
Západní okraj řešeného území tvoří těleso hráze řeky a stávající cyklostezka. Hráz je ve správě Povodí Moravy a v širším krajinářském kontextu stojí za zvážení uvažovat o obnově liniových prvků stromořadí zvláště kolem těchto páteřních cyklostezek.

Jižní okraj je limitován zamýšlenou výstavbou bytového domu. Do doby jeho výstavby bude plocha využívána jako volný prostor přecházející do prostoru agility překážek pro psy. Linie cesty z jihozápadního okraje k severu již tuto limitu dopředu respektuje.

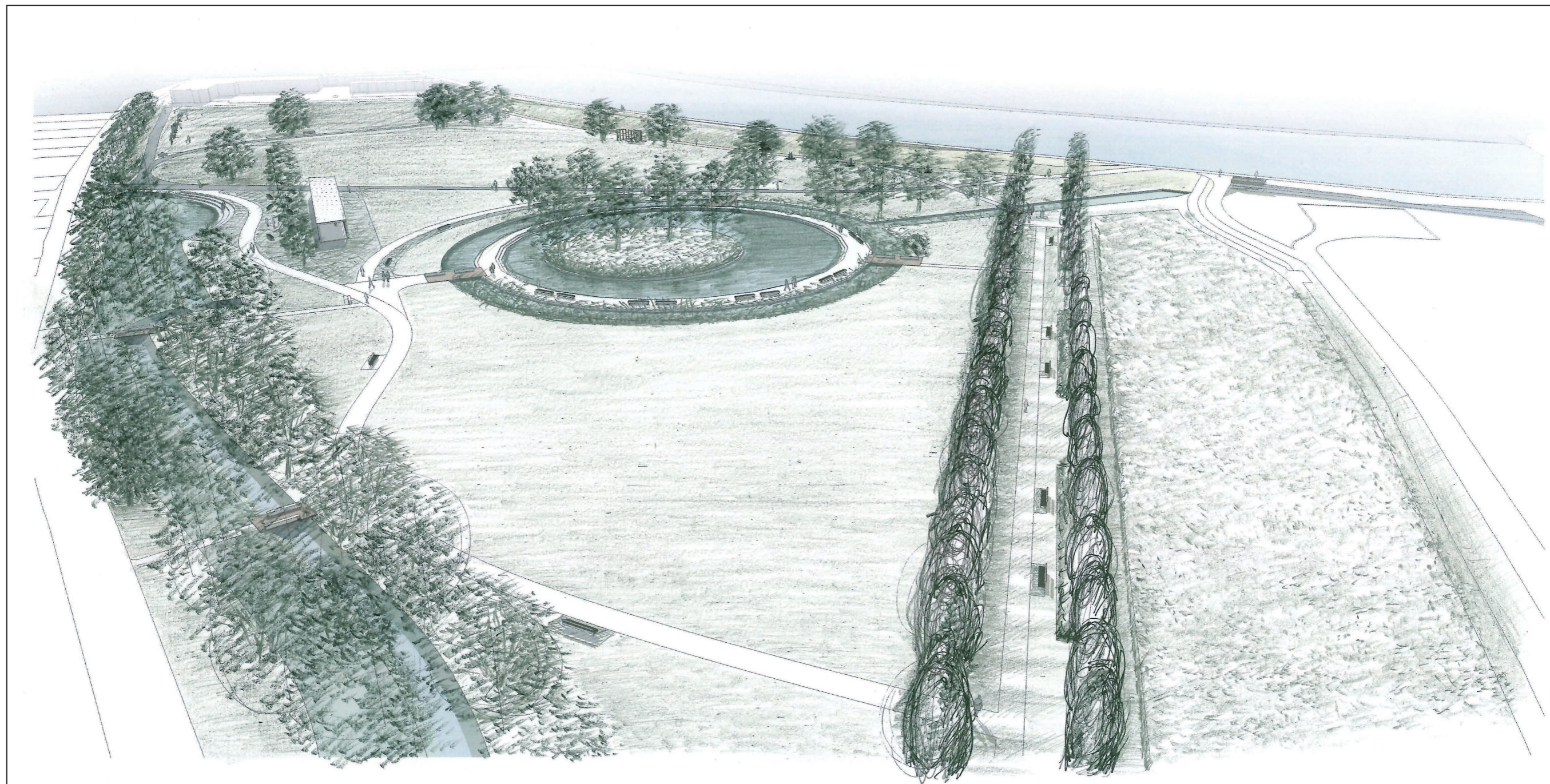
Etapizace

Možnost realizace záměru je limitována především majetkovými vztahy a také vypořádáním změny funkčního využití z hlediska Územního plánu. Na pozemcích města lze nicméně začít s prodloužením ulice Chmelnice, s realizací s ní souběžné parkové cesty a části stromořadí, s umístěním agility prvků psiho cvičiště. I na pozemcích města lze v dohledné době, v řádu let, realizovat smysluplnou etapu, kladně posouvající využití území.

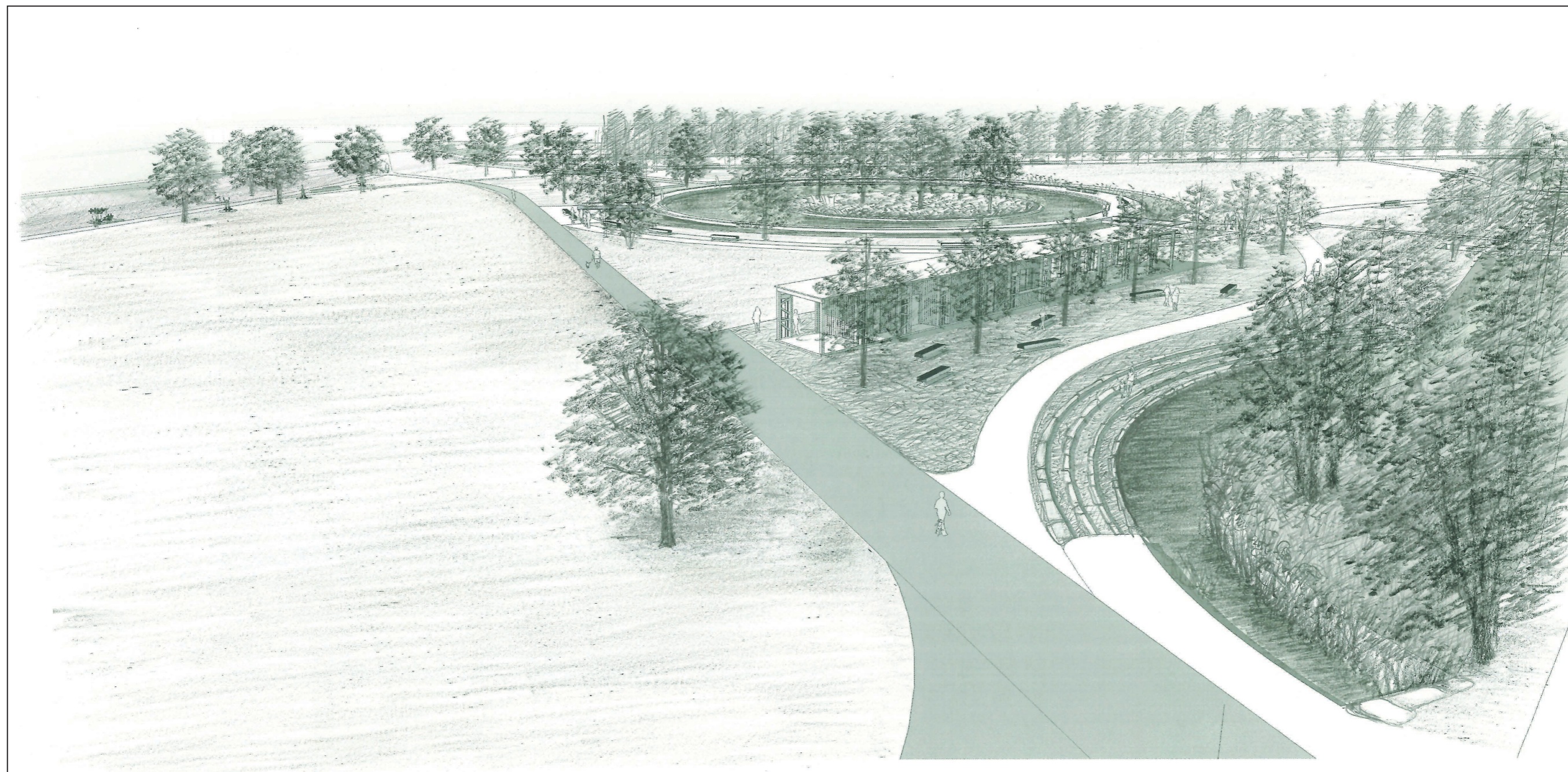
Jednání o možnostech výkupu pozemků v současnosti již probíhají a náklady na tyto výkupy nejsou zahrnuty v propočtu nákladů na realizaci parku. Prioritu výkupu by měly mít pozemky na severním a jižním okraji území. Na severním okraji především proto, že je zde dokončován úsek dálnice a je v zájmu komfortu využití území, aby stromořadí, která mají tvořit pocitovou clonu k dopravě, rostla co nejdříve.



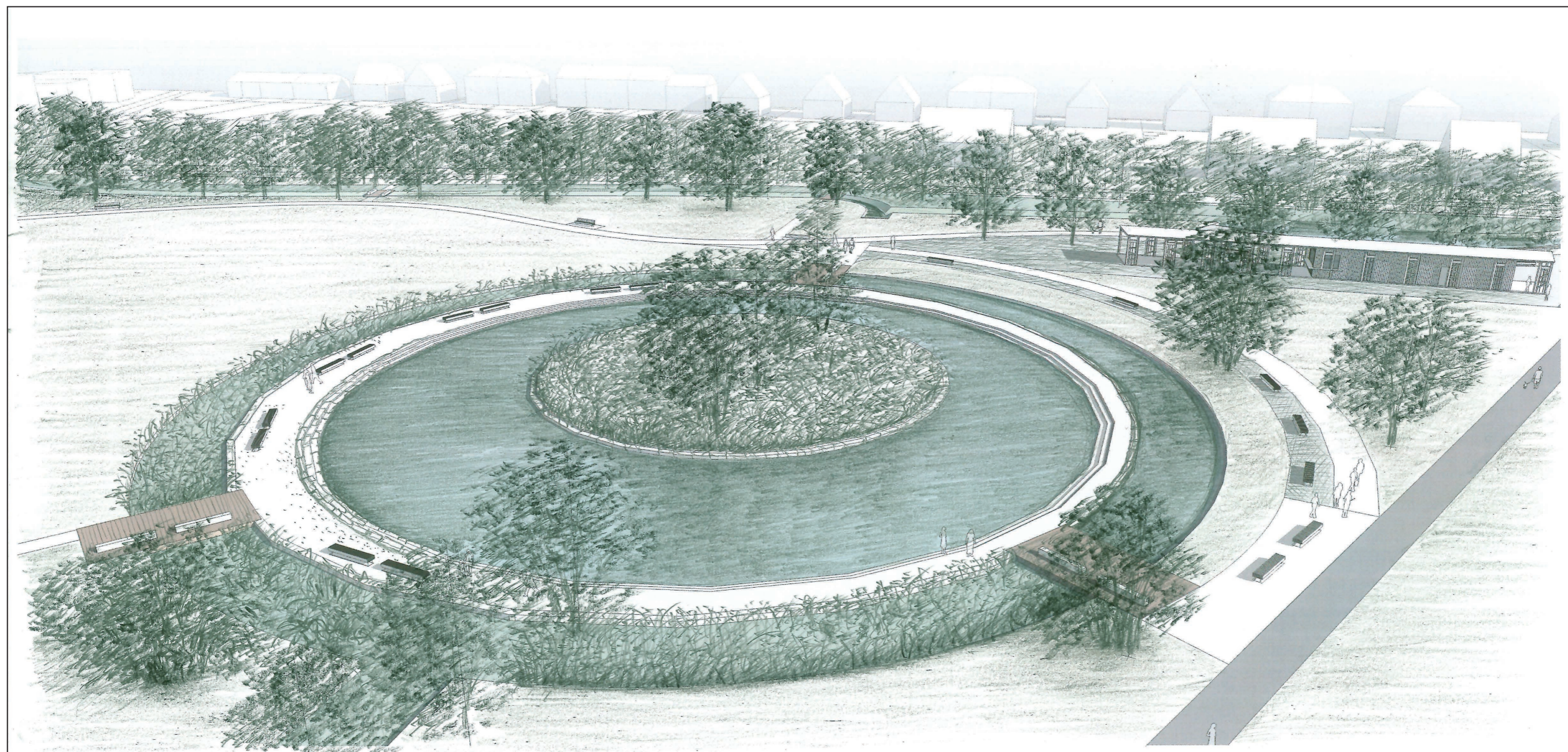
Pohled 1



Pohled 2



Pohled 3



Pohled 4

PROVOZNÍ A KOMPOZIČNÍ ŘEŠENÍ

Cestní síť

Návrh počítá se zamýšleným propojením ulice Chmelnice a ulice E. Beneše.

Rovnoběžně s vedením vysokého napětí je na severním okraji území vložena přímá cesta, která je zakončena plochou u nově umístěného křižku. Z ní je vedena spojka k hlavní diagonální cestě ve stopě původního prošlapu a k cestě, která je přibližně souběžná s cyklostezkou na hrázi. Severojižní směr je pokryt od jihu přímou cestou s doprovodem stromořadí, oddělující pěší provoz od prodloužené ulice Chmelnice. V místě střetu s vodotečí přechází provozní linie do zpevněné plochy u altánu s vybaveností, kde je opět v doprovodu stromořadí a pak pokračuje zvlněnou trasou na sever území, kde je napojena na cestu ke křižku.

Z prodloužené ulice Chmelnice je řešené území zpřístupněno přes propustky v místech, kde jsou prostupy zaužívané i v současnosti.

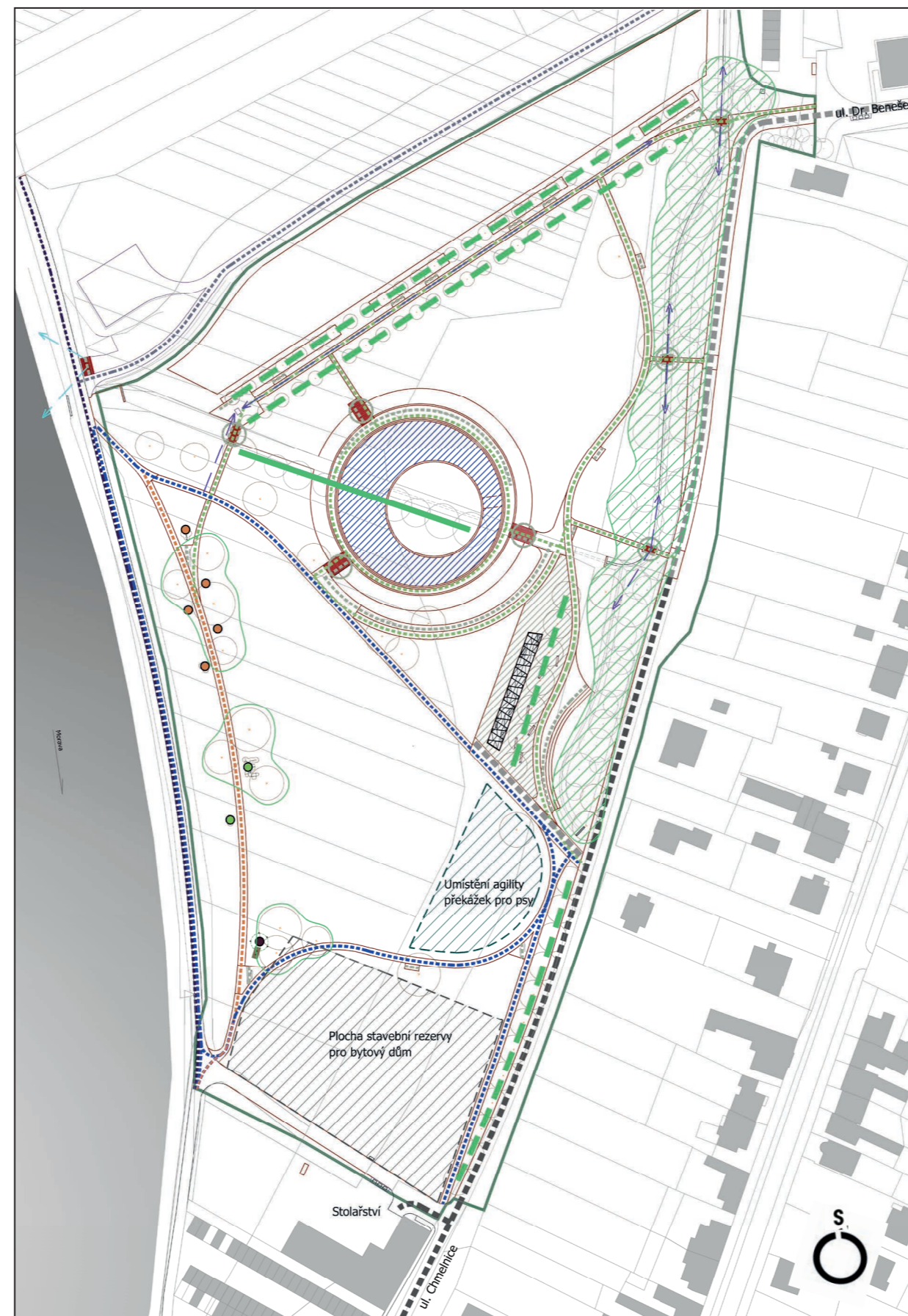
Kolem altánu, který je navržen jako zázemí pro plochu se sdruženou funkcí, občerstvení, hygienického zázemí, případně i půjčovny sportovních potřeb apod., je zpevněná plocha s mobiliářem a k ploše je plánován i širší příjezd od ulice.

Okolo vodní plochy rozdělené mezikružím terénního valu, který odděluje mokřad od vodní hladiny, je trasa navržena jako celá zpevněná plocha povrchu valu s proměnlivou šířkou.

Přes mokřad je širokými propustky s platy pak mezikružím valu spojeno s cestami parku. Skrytě pod hladinou pak bude ostrov uprostřed vodního prvku přístupný pro údržbu.

Cesta souběžná s hrází Moravy je v nezpevněném povrchu primárně určená pro běžce a je kolem ní soustředěn i cvičební program.

LEGENDA	
	HRANICE ŘEŠENÉHO ÚZEMÍ
	PŘÍJEZD K REZIDENCÍM - SOUČASNÝ AUTOMOBILOVÝ PROVOZ
	PŘÍJEZD K REZIDENCÍM - ROZŠÍŘENÍ AUTOMOBILOVÉHO PROVOZU
	CYKLOSTEZKA STÁVAJÍCÍ ZA HRANICÍ ŘEŠENÉHO ÚZEMÍ
	CYKLOSTEZKA VE VÝSTAVBĚ ZA HRANICÍ ŘEŠENÉHO ÚZEMÍ
	OKRUH PRO BRUSLAŘE INLINE
	PLOCHA ZIMNÍHO BRUSLENÍ
	ALTERNATIVNÍ CESTA PRO REKREAČNÍ SPORT V DOPROVODU ZASTAVENÍ
	- ROZCVIČENÍ BĚŽCŮ - PRVKY VENKOVNÍ POSILOVNY - WORKOUT - VENKOVNÍ FITNESS
	PĚŠÍ TRASY
	ODPOČINKOVÁ MÍSTA - LAVICE
	ODPOČINKOVÁ MÍSTA - PŘECHOD PŘES VODU S LAVICEMI
	SPOLEČENSKÝ PROSTOR - KORZO, SEZENÍ, KONZUMACE
	PLOCHA AGILITY PŘEKÁŽEK PRO PSY
	STAVEBNÍ REZERVA PRO BYTOVÝ DŮM
	VÝHLED NA ŘEKU MORAVU
	VNITŘNÍ PRŮHLEDY
	STROMOŘADÍ STÁVAJÍCÍ
	STROMOŘADÍ NAVRŽENÉ
	NAVŘZENÉ SKUPINY STROMŮ
	STÁVAJÍCÍ POROST

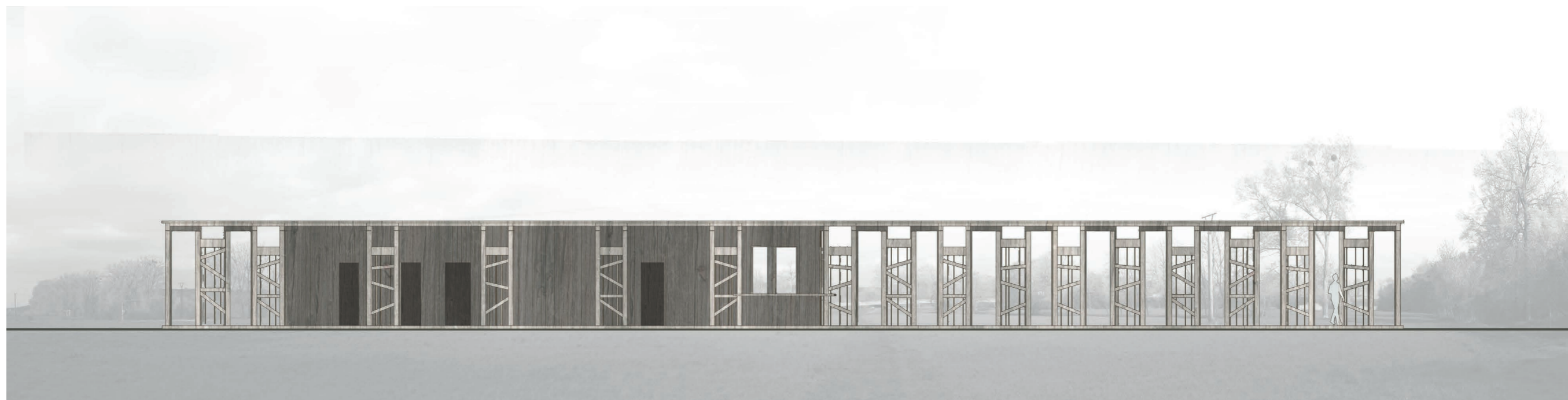




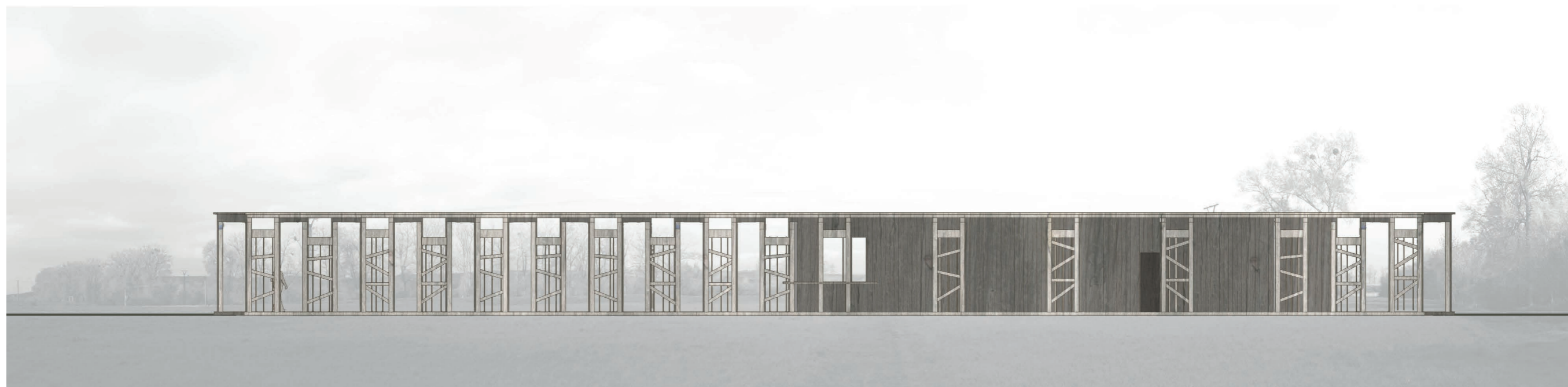
Altán s objektem zázemí je koncipován jako lehká konstrukce s vloženým kubusem objektu. Půdorysně je lichoběžníkem o délce 43 m a šířce 10 m. Zdvojené vertikální sloupy jsou zároveň oporou pro popínavky a nesou střechu složenou z rastru dřevěných hranolů, které jsou provázány jemnější strukturou kovových pozinkovaných krokví. Celek tak tvoří strukturu připomínající žilnatinu listu. Základní konstrukce je dřevěná. Pod vnesenou střechu je vložen objekt složený ze dvou hranolů, kde jsou v menší části umístěny toalety, ve větší části pak kiosk občerstvení se skladovacím zázemím, případně místnost pro půjčovnu, část má samostatné WC pro personál. Nadstřešení je pak zamýšleno jako plocha pro posezení a pobyt.

Materiálové řešení – použitým materiálem je převážně dřevo na nosných konstrukcích a záklopu střechy. Krokve jsou navrženy ocelové pozinkované z důvodu zvýraznění jejich subtilnosti. Hmotu objektu může být zděná se dřevěným pláštěm nebo celá stavba může být dřevostavbou ze sendvičových dílců. Míra zateplení stavby bude odpovídat sezonnímu provozu, všechny sítě jsou uvažovány z ulice Chmelnice. I přes velkou plochu střechy není uvažováno o záchytu a akumulaci srážkové vody, předpokládá se, že dešťová voda bude stejně jako ze zpevněných ploch odvedena do odvodňovacího systému vodotečí.

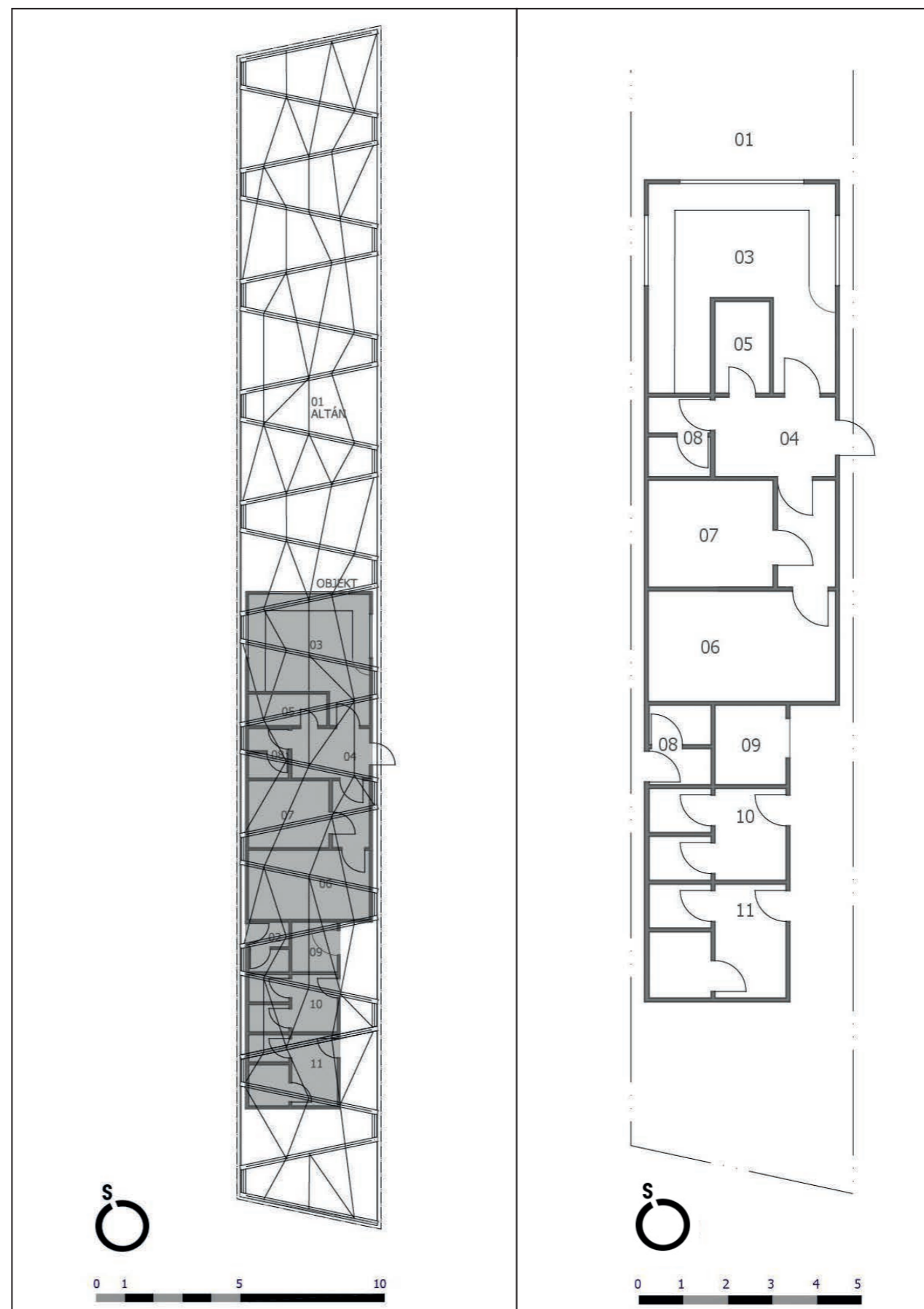
Struktura nebo rozsah zastoupení jednotlivých funkcí je možno dále modifikovat, plocha objektu je dostatečná na to, aby mohl být funkční obsah objektu rozšířen. Takto je objekt koncipován jako nutné zázemí proto, aby park mohl být cílovým místem s možností delšího pobytu.



Pohled východní



Pohled západní



FUNKČNÍ USPOŘÁDÁNÍ OBJEKTU

- 01 ALTÁN
- 02 PŘEVLEKÁRNA
- 03 KIOSEK
- 04 CHODBA
- 05 SKLAD
- 06 SKLAD
- 07 CHLADÍCÍ BOX
- 08 WC PERSONÁLU
- 09 WC BEZBARIÉROVÉ
- 10 WC ŽENY
- 11 WC MUŽI

Půdorys altánu

INSPIRACE

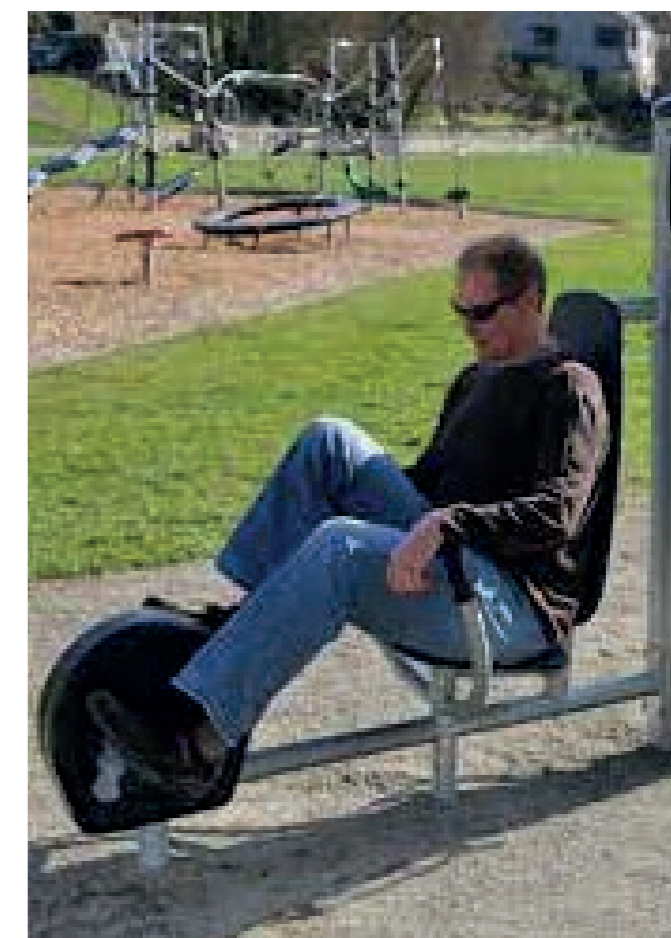
Vodní plocha a přechod přes vodu s mobiliářem



Vegetace



Sportovní aktivity



Mobiliář



Agility prvky pro psy



PROPOČET NÁKLADŮ NA REALIZACI

ETAPA	POLOŽKA	KS	M ²	BM	CENA
1	Pěstební opatření - stromy				150 000
1	Kácení stromy - pěstební				120 000
1	Stabilizační dosadba porostu				80 000
1	Trubní vedení k opravě				60 000
1	Listnatý strom	32			160 000
1	Parkový trávník		18 300		915 000
1	Mlatová cesta - MZK		1 504		1 203 200
1	Asfalt provozní připojení ulice Dr. Beneše k rodinným domům		750		1 500 000
1	Veřejné osvětlení prodloužení Chmelnice				450 000
1	Asfalt		180		360 000
1	altán přípojky sítě				300 000
1	Dřevěná odpočívadla nad vodotečí		54		81 000
1	Lavice kláda na molech a odpočívadlech	7			84 000
1	Odpadkové koše	8			80 000
1	geologický průzkum - otevření spodní vody				25 000
1	Zaměření				50 000
1	Dlažba kamenná		1 847		3 324 600
	CELKEM 1. etapa				8 942 800
2	Listnatý strom	62			310 000
2	Skupina keřů		508		254 000
2	Vlhkomilné a vodné rostliny		740		148 000
2	Vlhkomilné bylinné podrosty		2 739		821 700
2	Vegetace na ostrově		854		85 400
2	Parkový trávník		18 400		920 000
2	Květnatý trávník		5 578		418 350
2	Vodní plocha, výkop a uložení		2 121		1 696 800
2	Kamenná zeď - břehy ostrova a vnitřní část vodní plochy		480	823	2 057 500
2	Mlatová cesta MZK		700		560 000

ETAPA	POLOŽKA	KS	M ²	BM	CENA
2	Štěpka drcená - cesta a plochy kolem cvičebního náradí		515		154 500
2	Dřevěné molo		138		207 000
2	Dřevěné odpočívadlo s vyhlídkou		20		30 000
2	Rozcvičení pro běžce				450 000
2	Lavice dlouhá (Woody)	26			468 000
2	Lavice kláda v parku	21			336 000
2	Lavice kláda na molech a odpočívadlech	9			108 000
2	Odpadkové koše	14			140 000
2	Asfalt		1 448		2 896 000
	CELKEM 2. etapa				12 061 250
3	Altán s obslužným objektem				5 500 000
	CELKEM 3. etapa				5 500 000
	Celkem bez DPH				26 504 050

Propočet nákladů neobsahuje výkupy parcel, vychází z obdobných realizovaných zakázek a představuje rámeček, ve kterém se bude pravděpodobně realizace pohybovat. Protože je záměr podmíněn řešením majetkových vztahů a také částečně změnou územního plánu, nelze odhadnout délku trvání realizace do plné podoby, a tak nelze vyvozovat ani vývoj nákladů v konkrétním časovém úseku. Z věcného hlediska lze odděleně realizovat některé celky (prodloužení ulice, částečně i průchod územím v rámci ploch v majetku města), ale za předpokladu respektování návazností a souvislostí navrženého řešení.

PŘÍLOHA Č.1 - MAJETKOVÉ VZTAHY

Soupis parcel v řešeném území v cizím majetku

Katastrální území Napajedla; 701572						
Parcela	Vyměra (m ²)	Druh pozemku	Způsob využití	Omezení vlastnického práva	Způsob ochrany	Vlastník
6738/3	903	vodní plocha	zamokřená plocha	Nejsou evidovány	Nejsou evidovány	Česká republika
6738/124	10	trvalý travní porost		Nejsou evidovány	zemědělský půdní fond	Česká republika
6738/5	113	trvalý travní porost		Nejsou evidovány	zemědělský půdní fond	Česká republika
Vlastník: Česká republika						
Příslušnost hospodař: Povodí Moravy, s.p., Dřevařská 932/11, Veveří, 60200 Brno						
Parcela	Vyměra (m ²)	Druh pozemku	Způsob využití	Omezení vlastnického práva	Způsob ochrany	Vlastník
6628/6	128	trvalý travní porost		Věcné břemeno zřizování a provozování vedení	zemědělský půdní fond	Rímskokatolická farnost Napajedla
6738/1	13	trvalý travní porost		Nejsou evidovány	zemědělský půdní fond	Soukromý vlastník
6738/123	700	trvalý travní porost		Zástavní právo smluvní	zemědělský půdní fond	PLEMENÁRSKÉ SLUŽBY a.s.
6738/155	87	trvalý travní porost		Nejsou evidovány	zemědělský půdní fond	PLEMENÁRSKÉ SLUŽBY a.s.
6738/156	162	trvalý travní porost		Nejsou evidovány	zemědělský půdní fond	PLEMENÁRSKÉ SLUŽBY a.s.
6738/157	154	trvalý travní porost		Nejsou evidovány	zemědělský půdní fond	Rímskokatolická farnost Napajedla
6738/158	185	trvalý travní porost		Nejsou evidovány	zemědělský půdní fond	Rímskokatolická farnost Napajedla
6738/159	443	trvalý travní porost		Nejsou evidovány	zemědělský půdní fond	Soukromý vlastník
6738/160	278	trvalý travní porost		Nejsou evidovány	zemědělský půdní fond	Soukromý vlastník
6738/161	518	trvalý travní porost		Nejsou evidovány	zemědělský půdní fond	Soukromý vlastník
6738/162	268	trvalý travní porost		Nejsou evidovány	zemědělský půdní fond	Soukromý vlastník
6738/163	323	trvalý travní porost		Nejsou evidovány	zemědělský půdní fond	Soukromý vlastník
6738/164	395	trvalý travní porost		Nejsou evidovány	zemědělský půdní fond	Soukromý vlastník a PLEMENÁRSKÉ SLUŽBY a.s.
6738/165	609	trvalý travní porost		Nejsou evidovány	zemědělský půdní fond	Soukromý vlastník
6738/166	576	trvalý travní porost		Nejsou evidovány	zemědělský půdní fond	Soukromý vlastník
6738/167	1 299	trvalý travní porost		Nejsou evidovány	zemědělský půdní fond	Soukromý vlastník
6738/168	2 026	trvalý travní porost		Nejsou evidovány	zemědělský půdní fond	Česká republika
6738/169	1 088	trvalý travní porost		Nejsou evidovány	zemědělský půdní fond	Soukromý vlastník
6738/170	1 098	trvalý travní porost		Nejsou evidovány	zemědělský půdní fond	Soukromý vlastník
6738/171	39	vodní plocha	zamokřená plocha	Zástavní právo smluvní	zemědělský půdní fond	PLEMENÁRSKÉ SLUŽBY a.s.
6738/172	8	trvalý travní porost		Nejsou evidovány	zemědělský půdní fond	PLEMENÁRSKÉ SLUŽBY a.s.
6643/3	837	trvalý travní porost		Věcné břemeno chůze a jízdy	zemědělský půdní fond	Soukromý vlastník
6643/2	925	trvalý travní porost		Věcné břemeno chůze a jízdy	zemědělský půdní fond	Soukromý vlastník
6643/1	1 563	trvalý travní porost		Věcné břemeno vedení	zemědělský půdní fond	Soukromý vlastník
6639/1	2 874	trvalý travní porost		Věcné břemeno vedení	zemědělský půdní fond	Soukromý vlastník
6637/1	1 340	trvalý travní porost		Věcné břemeno chůze a jízdy	zemědělský půdní fond	Soukromý vlastník
6636/1	1 355	trvalý travní porost		Věcné břemeno chůze a jízdy	zemědělský půdní fond	Soukromý vlastník
6635/1	1 455	trvalý travní porost		Nejsou evidovány	zemědělský půdní fond	Teplárna Otrokovice, a.s.
6631/1	2 095	trvalý travní porost		Věcné břemeno chůze a jízdy	zemědělský půdní fond	Soukromý vlastník
6630/1	1 200	trvalý travní porost		Věcné břemeno chůze a jízdy	zemědělský půdní fond	Soukromý vlastník
6629/1	1 686	trvalý travní porost		Nejsou evidovány	zemědělský půdní fond	Soukromý vlastník
6628/4	1 783	trvalý travní porost		Věcné břemeno chůze a jízdy	zemědělský půdní fond	Rímskokatolická farnost Napajedla
6628/3	1 139	trvalý travní porost		Věcné břemeno zřizování a provozování vedení	zemědělský půdní fond	Rímskokatolická farnost Napajedla
Vlastník: PLEMENÁRSKÉ SLUŽBY, a.s., U Farny 275, Kvitkovice, 76502 Otrokovice						
Vlastník: Rímskokatolická farnost Napajedla, Masarykovo náměstí 213, 76361 Napajedla						
Vlastník: Česká republika, příslušnost hospodařit s majetkem státu: Státní pozemkový úřad, Husinecká 1024/11a Žižkov, Praha 3						
Vlastník: Teplárna Otrokovice, a.s., Objízdna 1777, 76502 Otrokovice						

Soupis parcel v řešeném území v majetku města

Katastrální území Napajedla; 701572						
Parcela	Vyměra (m ²)	Druh pozemku	Způsob využití	Omezení vlastnického práva	Způsob ochrany	Vlastník
6449/2	5 850	vodní plocha	koryto vodního toku umělé	Věcné břemeno (podle listiny)	Nejsou evidovány	Město Napajedla
6449/13	4 476	vodní plocha	koryto vodního toku umělé	Věcné břemeno (podle listiny)	Nejsou evidovány	Město Napajedla
6738/130	7 886	trvalý travní porost		Nejsou evidovány	zemědělský půdní fond	Město Napajedla
476/1	7 283	trvalý travní porost		Věcné břemeno (podle listiny) Věcné břemeno zřizování a provozování vedení	zemědělský půdní fond	Město Napajedla
6628/5	372	trvalý travní porost		Věcné břemeno zřizování a provozování vedení	zemědělský půdní fond	Město Napajedla
6449/14	96	vodní plocha	koryto vodního toku umělé	Věcné břemeno (podle listiny)	Nejsou evidovány	Město Napajedla
6472/4	1 951	ostatní plocha	neplodná půda	Věcné břemeno (podle listiny) Věcné břemeno zřizování a provozování vedení	Nejsou evidovány	Město Napajedla
6472/15	2 348	ostatní plocha	ostatní plocha	Nejsou evidovány	Nejsou evidovány	Město Napajedla
1438	97	ostatní plocha	jiná plocha	Nejsou evidovány	Nejsou evidovány	Město Napajedla
1449	128	ostatní plocha	jiná plocha	Věcné břemeno (podle listiny)	Nejsou evidovány	Město Napajedla
1200/179	611	ostatní plocha	jiná plocha	Věcné břemeno (podle listiny) Věcné břemeno zřizování a provozování vedení	Nejsou evidovány	Město Napajedla
Vlastník: Město Napajedla, Masarykovo náměstí 89, 76361 Napajedla						

* V době zpracování majetkových vztahů byla v katastru nemovitostí u některých parcel uvedena poznámka o změně číslování.