

PLÁN ZIMNÍ ÚDRŽBY MĚSTA NAPAJEDLA

pro období od 24. 11. 2025 do 15. 3. 2026

I.

Úvodní ustanovení

Na základě zákona č. 13/1997 Sb., o pozemních komunikacích a vyhlášky č.104/1997 Sb., kterou se provádí zákon o pozemních komunikacích, ve znění dalších vyhlášek, schvaluje Rada města Napajedla tento plán zimní údržby místních komunikací a chodníků na území obce.

II.

Definice a účel zimní údržby komunikací

Zimní údržbou se dle pořadí důležitosti **zmírňují závady** ve sjízdnosti komunikací a ve schůdnosti chodníků, vznikající za zimních situací povětrnostními vlivy a podmínkami. Zimní údržba se provádí podle Plánu zimní údržby.

Zmírňování závad ve sjízdnosti zahrnuje zejména:

- Posyp chemickým materiálem,
- Posyp zdrsňovacím materiálem,
- Odstraňování sněhu pluhováním,
- Odstraňování náledí a ledovek,
- Frézování sněhu,
- Zabezpečení odvodu vody z vozovky při tání sněhu.

S přihlédnutím k tomu jsou uživatelé komunikací povinni přizpůsobit jízdu a chůzi stavu komunikace, který je v zimním období obvyklý (sněh na komunikacích, námraza či náledí, výskyt zmrazků apod.). Při chůzi po chodnících a jiných komunikacích určených výhradně pro chodce jsou uživatelé povinni užívat té části komunikace, která není kluzká nebo je opatřena posypovým materiálem. Přecházet komunikace jsou uživatelé povinni jen na místech k tomu určených.

III.

Termín zimní údržby 2025/2026

Zimní údržba bude zahájena dnem prvního spadu sněhu nebo výskytu náledí či ledovky, nejpozději však dne 24. listopadu 2025. Skončí dnem 15. března 2026.

IV.

Zodpovědnost za provádění zimní údržby

Za provádění zimní údržby podle tohoto plánu zodpovídá příspěvková organizace Služby města Napajedla., se sídlem Lány 637, Napajedla (dále jen SMN) na základě zřizovací listiny.

V pracovní dny od 6:00 do 14:30 hod. zajišťují údržbu místních komunikací všichni pracovníci SMN, kteří jsou při této činnosti řízeni mistrem. Mimo pracovní dobu je držena pracovní pohotovost v místě bydliště. Každou pracovní směnu tvoří tři pracovníci.

Seznam pracovníků, kteří zajišťují pracovní pohotovost

funkce	jméno	mobil
ředitel SMN, p.o.	Lucie Chrástková	732 456 088
mistr, dispečer	Dalajka Vítězslav	737 230 572
člen 1. čety	Aleš Mudřík	
člen 1. čety	Zdeněk Veverka	
člen 1. čety	Aleš Michalčík	
člen 2. čety	Petr Bernatík	
člen 2. čety	Jiří Kopecký	
člen 2. čety	Rostislav Blahuš	

Důležitá telefonní čísla

Organizace	číslo telefonu	mobil
sekretariát radnice	577 100 911	
Správa a údržba silnic Zlín	Dispečink zimní údržby 577 044 204	602 436 601
Městská policie Napajedla	577 100 944	737 230 575, 737 230 595
Policie ČR Napajedla	974 666 731 (tísňové 158)	
eg.d	Poruchová služba 800 225 577	
RWE – plyn Zlín	Pohotovost plyn 1239, poruchová služba plyn Zlín 552 305 233	
Moravská vodárenská	Poruchová služba 800 100 063	
Hasiči Zlín	950 670 222 operační středisko (tísňové 150)	

V.

Pořadí důležitosti komunikací

Pro potřeby odklizení sněhu jsou místní komunikace a chodníky rozděleny do čtyř pořadí s ohledem na jejich dopravní význam a také s ohledem na dostupnost a technologii údržby. Specifikace jednotlivých pořadí je uvedena v příloze č. 1 pro chodníky a příloze č. 2 pro místní komunikace. Tyto přílohy jsou nedílnou součástí tohoto plánu.

Zimní údržba se neprovádí na účelových komunikacích a přístupových komunikacích k jednotlivým nemovitostem.

- a) I. pořadí důležitosti červeně
- b) II. pořadí důležitosti modře
- c) III. pořadí důležitosti žlutě
- d) neudržované černě

pozn.: V obci Napajedla se nacházejí také komunikace I. a III. třídy, jejichž údržba není předmětem tohoto plánu zimní údržby. Jedná se o tyto komunikace:

1/ silnice III. třídy, za jejichž údržbu zodpovídá Ředitelství silnic Zlínského kraje, příspěvková organizace, Zlín – komunikace na ulicích Dr. Beneše, Bartošova, Jiráskova, Palackého, Masarykovo náměstí, Svatoplukova, Podzámčí, Žerotínova a Lány

2/ silnice I/55, za jejíž údržbu zodpovídá Ředitelství silnic a dálnic ČR, správa Zlín – komunikace na Třídě Tomáše Bati, na ulici Kvítkovická + v úseku mezi těmito ulicemi
3/ úsek dálnice D55, za jehož údržbu zodpovídá Ředitelství silnic a dálnic ČR, správa Zlín

VI. Lhůty pro zmírňování závad ve sjízdnosti a schůdnosti místních komunikací a chodníků

Dle § 46 vyhlášky se stanovují tyto lhůty pro zmírňování závad ve sjízdnosti místních komunikací:

- a) I. pořadí důležitosti **do 4 hodin,**
- b) II. pořadí důležitosti **do 12 hodin,**
- c) III. pořadí důležitosti po ošetření komunikací I. a II. pořadí, nejpozději však **do 48 hodin.**

VII. Způsob odstraňování závad ve sjízdnosti

Komunikace a chodníky budou zbavovány sněhu mechanickým odklizením. Zároveň či následně budou ošetřeny chemickým anebo inertním posypem.

Přechody pro chodce a autobusové čekárny budou uklízeny ručně. Ručně bude udržován i pruh o šířce cca 2, 5 metru na levé straně (při pohledu zezdola) schodiště ke Kostelu sv. Bartoloměje.

IX. Seznam mechanismů

- 1) Mechanismy pro odklizení sněhu:
 - a) 2 x traktor opatřený závěsnou radlicí
 - b) nakladač Bobcat
 - c) nakladač Ahlman
 - d) nákladní automobil Renault pro odvoz sněhu
 - e) užitkový automobil Peugeot s přívěsným vozíkem – přeprava pracovníků, přeprava ručního nářadí
 - f) osobní automobil s přívěsným vozíkem
 - g) nákladní automobil MAN (nosič kontejnerů) pro odvoz sněhu (záloha)
- 2) Mechanismy pro provádění posypu:
 - a) multikára FUMO pro posyp inertním materiálem a solí, opatřená sněhovou radlicí
 - b) malotraktor Ferrari Raptor opatřený přední radlicí a sypačem
 - c) malotraktor Vivid opatřený přední radlicí a sypačem

XI. Úložiště sněhu

V případě takového množství sněhu, které bude bránit v průjezdu vozidel, bude přebytečný sníh odvážen nákladními vozidly na pozemek ve vlastnictví města Napajedla, který leží naproti vjezdu do areálu Služeb města Napajedla v ulici K Pahrsku. Úložiště sněhu bude případně využito především

pro úklid ulic Masarykovo náměstí, Na Kapli, Na Malině, Kollárova, Dvořákova, Nábřeží a Komenského.

XI. Materiál pro zimní údržbu

Materiál pro posyp (sůl a písek) bude uskladňován v hale, která je součástí areálu SMN v ulici K Pahrbku.

Před zahájením zimní údržby bude k dispozici minimálně 40 tun soli. V případě potřeby bude sůl operativně nakoupena u dodavatele.

XII. Rozmístění nádob se směsí na ruční zimní posyp

Nádoby budou rozmístěny v ulicích: Hřbitovní, Divišova, Husova, Zahradní, Zábraní, Malina I, Lány, Pod Kalvárií, Výhledy

X. Provádění kontroly

Kontrolu provádění zimní údržby podle tohoto plánu provádí ředitel SMN, p. o.



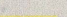
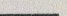
.....
Mgr. Robert Podlas
starosta města

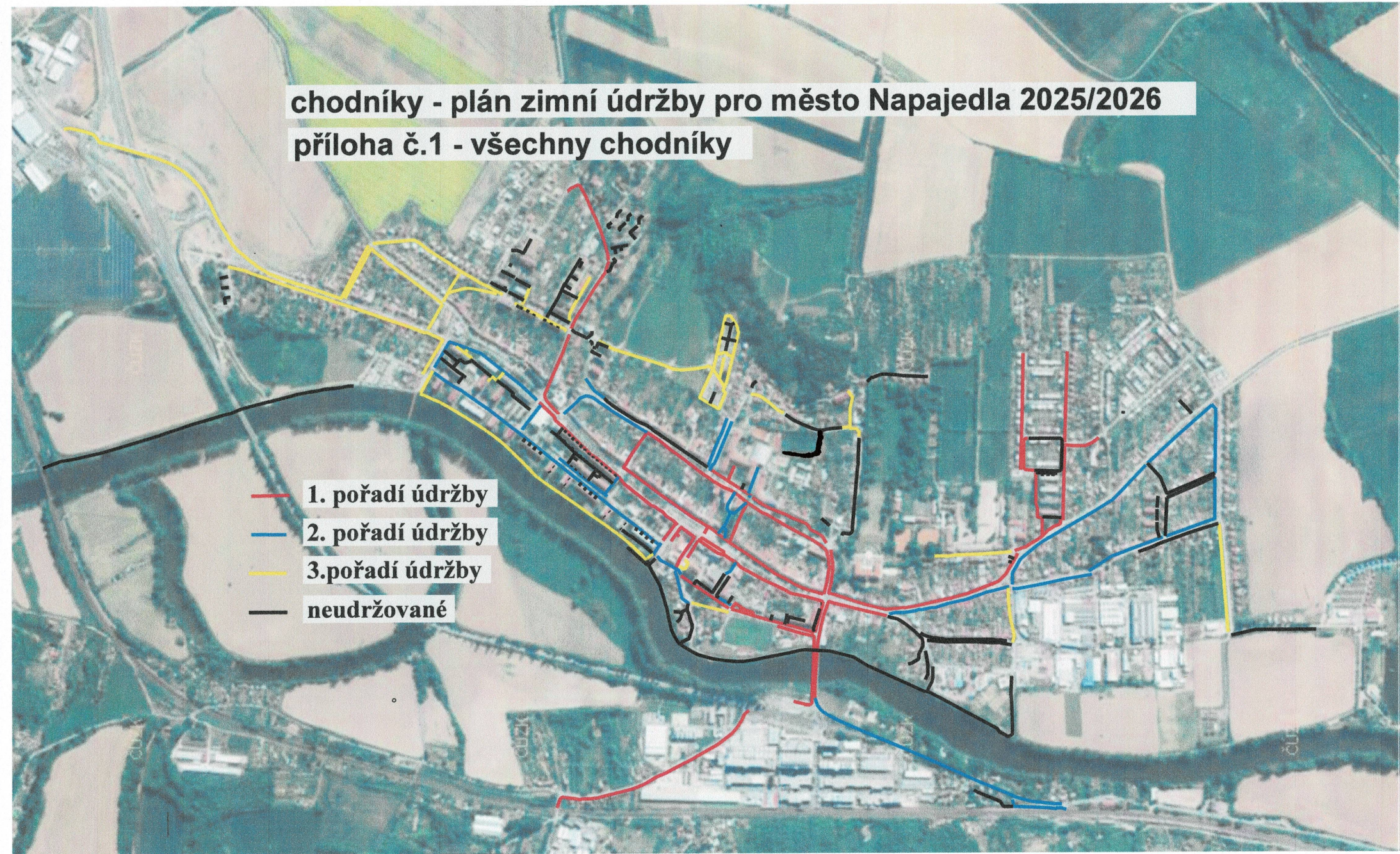
.....
JUDr. Vilém Skála
místostarosta

Přílohy:

- č. 1 - mapa města Napajedla s vyznačením chodníků*
- č. 2 - mapa města Napajedla s vyznačením místních komunikací*

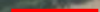
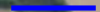


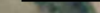
chodníky - plán zimní údržby pro město Napajedla 2025/2026
příloha č.1 - všechny chodníky

-  1. pořadí údržby
-  2. pořadí údržby
-  3. pořadí údržby
-  neudržované



Plán zimní údržby pro město Napajedla - komunikace 2025-2026

příloha č. 2 - všechny komunikace

-  1. pořadí údržby
-  2. pořadí údržby
-  3. pořadí údržby
-  4. pořadí, neudržované
-  ŘSZK - není součást plánu obce

